



**INFORME DE AUSTRERIDAD DEL
GASTO **PRIMER** SEMESTRE **2022****



**EMPRESA SOCIAL DEL ESTADO HOSPITAL DEPARTAMENTAL SAN VICENTE DE
PAÚL GARZÓN - HUILA**
NIT: 891.180.026-5

**EMPRESA SOCIAL DEL ESTADO
HOSPITAL DEPARTAMENTAL SAN VICENTE DE PAÚL
GARZÓN - HUILA**

INFORME DE AUSTERIDAD DEL GASTO PRIMER SEMESTRE DE 2022

PROCESO

GESTIÓN DE LA MEJORA CONTÍNUA

JORGE HUMBERTO GONZALEZ BAHAMON
Gerente

ESPERANZA FIERRO VANEGAS
Subdirección Administrativa

PABLO LEON PUENTES QUESADA
Subdirección Científica

JAIME ORLANDO GÓMEZ GONZÁLEZ
Asesor de Control Interno

GARZÓN – HUILA

Pág.2/10



TABLA DE CONTENIDO

JUSTIFICACIÓN.....	4
ALCANCE.....	4
FUENTES DE INFORMACIÓN.....	4
METODOLOGÍA.....	4
1. ADMINISTRACIÓN DE PERSONAL Y CONTRATACIÓN DE SERVICIOS PERSONALES	5
1.1 Planta de personal.....	5
1.2 Contratación	6
2. SERVICIOS PÚBLICOS DOMICILIARIOS	6
3. COMPARATIVO RENTABILIDAD SERVICIO DE AMBULANCIAS.....	7
4. COMPARATIVO DE RENTABILIDAD DE LA E.S.E.	8
CONCLUSIONES	9
RECOMENDACIONES.....	10



JUSTIFICACIÓN

La Oficina de Control Interno en atención a la normatividad en materia de Austeridad y Eficiencia del Gasto Público, contemplada en el Decreto 1068 de 2015, "Por medio del cual se expide el Decreto Único Reglamentario del Sector Hacienda y Crédito Público", norma que dispone que las Oficinas de Control Interno de las entidades públicas, verificarán el cumplimiento de las disposiciones sobre austeridad en el gasto; así mismo que esta dependencia preparará y remitirá al representante legal de la Entidad el informe respectivo que determine el grado de cumplimiento y las acciones que se deban tomar al respecto.

Igualmente, de requerirse tomar medidas antes de la presentación del informe, así lo hará saber el responsable del Control Interno al jefe del organismo o Entidad Pública. Por tal motivo a continuación se presentan los resultados obtenidos durante la vigencia comprendida entre el primero 1° de enero al treinta 30 de junio del año 2022.

ALCANCE

El presente informe muestra los gastos de personal, gastos generales y de funcionamiento ejecutados durante el primer semestre de la vigencia 2022 en la Empresa Social del Estado Hospital Departamental San Vicente de Paúl de Garzón.

Adoptando la metodología propuesta por el Departamento Administrativo de la Función Pública (DAFP) en donde se establecen los parámetros a tener en cuenta para la elaboración del informe, donde se realiza el análisis y comparativo de estos gastos.

FUENTES DE INFORMACIÓN

Para la realización del Informe de Austeridad del Gasto, las dependencias encargadas de suministrar y facilitar la información requerida fueron: la Oficina de Presupuesto, Tesorería, Talento Humano, Almacén y la Oficina de Sistemas de Información y la Subdirección Administrativa de la ESE.

METODOLOGÍA

Para elaborar el informe se consultaron los registros contables y presupuestales existentes en la Subdirección Administrativa de la entidad hospitalaria, tales como: balances, libros auxiliares de caja y bancos, consignaciones, presupuesto, registros presupuestales de ingresos y gastos, liquidación de nómina y documentos soportes.

1. ADMINISTRACIÓN DE PERSONAL Y CONTRATACIÓN DE SERVICIOS PERSONALES

A continuación, se presenta el comportamiento de los gastos efectuados de personal en los rubros más representativos asociados a las nóminas correspondientes al primer trimestre de la vigencia 2022.

1.1 Planta de personal

Se relaciona por tipo de vinculación, el número de servidores públicos que ha marzo de 2022, laboraban en la Empresa Social del Estado Hospital Departamental San Vicente de Paúl de Garzón es:

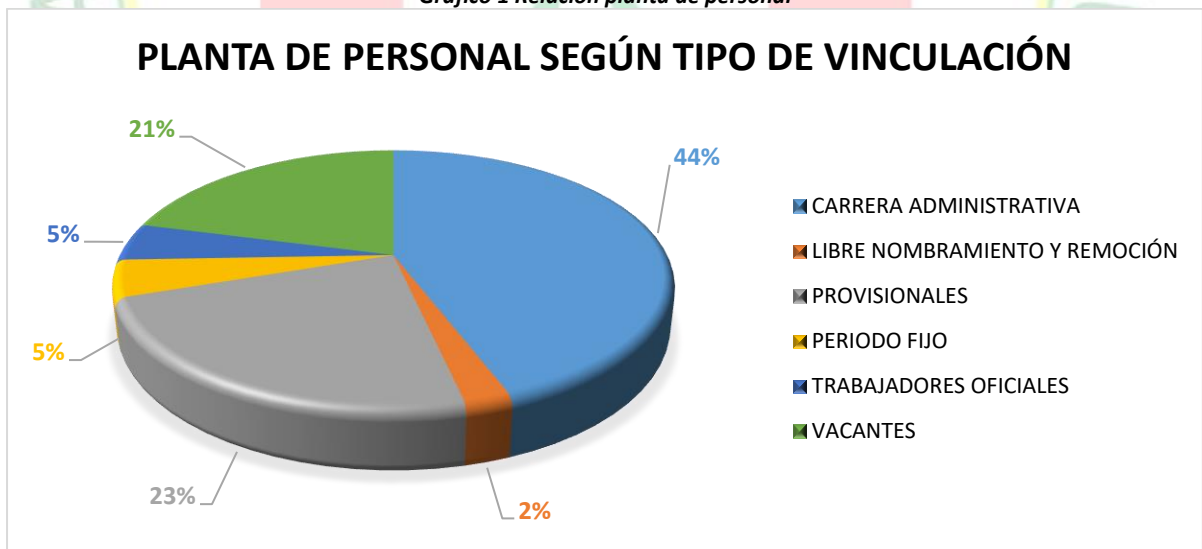
Tabla 1 Relación Planta de Personal de la ESE

TIPO DE VINCULACIÓN	TOTAL
CARRERA ADMINISTRATIVA	57
LIBRE NOMBRAMIENTO Y REMOCIÓN	3
PROVISIONALES	30
PERIODO FIJO	6
TRABAJADORES OFICIALES	6
VACANTES	27



Fuente: Control Interno basado en información de Talento Humano (2022)

Gráfico 1 Relación planta de personal



Fuente: Control Interno basado en información de Talento Humano (2022)

La distribución de la planta de personal de la ESE está distribuida de la siguiente manera:



- 44% Carrera Administrativa, 23% Provisionales, 5% Trabajadores oficiales, 21% Vacantes,
- 5% Periodo fijo, 2% Libre nombramiento y remoción.

1.2 Contratación

Durante el primer semestre de la vigencia 2022 en la E.S.E. se celebraron trecientos ochenta y siete (387) contratos, mediante las modalidades de contratación directa, selección simplificada, y órdenes de servicio:

Tabla 2 Contratos primer trimestre 2022

MODALIDAD	CONTRATOS
DIRECTA	372
SELECCIÓN SIMPLIFICADA	1
ORDENES DE SERVICIO	14
TOTAL	387

Fuente: Control Interno, basado en información de Contratación (2022)

Según la información suministrada por la Unidad Funcional de Contratación, durante el primer semestre de la vigencia 2022 se suscribieron 372 contratos y 14 órdenes de servicio para un total de 386 tipos contractuales, y se realizó un (01) proceso de selección que requirió publicación en la página web de la empresa. lo anterior por ser superior o 500 S.M.M.L.V e inferior o igual a 1.000 S.M.M.L.V., el cual se puede consultar a través del siguiente enlace:

<https://www.hospitalsvpgarzon.gov.co/contratacionhsvp/convocatoriaspublicas.html>

2. SERVICIOS PÚBLICOS DOMICILIARIOS

A continuación, se detalla la variación por concepto de pago de los servicios públicos por la E.S.E. Hospital Departamental San Vicente de Paúl durante el primer semestre de las vigencias 2021 vs 2022:

Tabla 3 Variación de Servicios públicos

SERVICIO PÚBLICO	1° SEMESTRE 2021	1° SEMESTRE 2022	DIFERENCIA	VARIACIÓN
ENERGÍA	\$ 294.556.000	\$ 355.962.380	\$ 61.406.380	17%
ACUEDUCTO Y ALCANTARILLADO	\$ 42.959.000	\$ 114.103.000	\$ 71.144.000	62%
GAS DOMICILIARIO	\$ 63.297.588	\$ 62.250.750	-\$ 1.046.838	-2%
TELEFONÍA FIJA-CELULAR-INTERNET	\$ 12.056.230	\$ 10.860.940	-\$ 1.195.290	-11%
TOTAL	\$ 412.868.818	\$ 543.177.070	\$ 130.308.252	24%

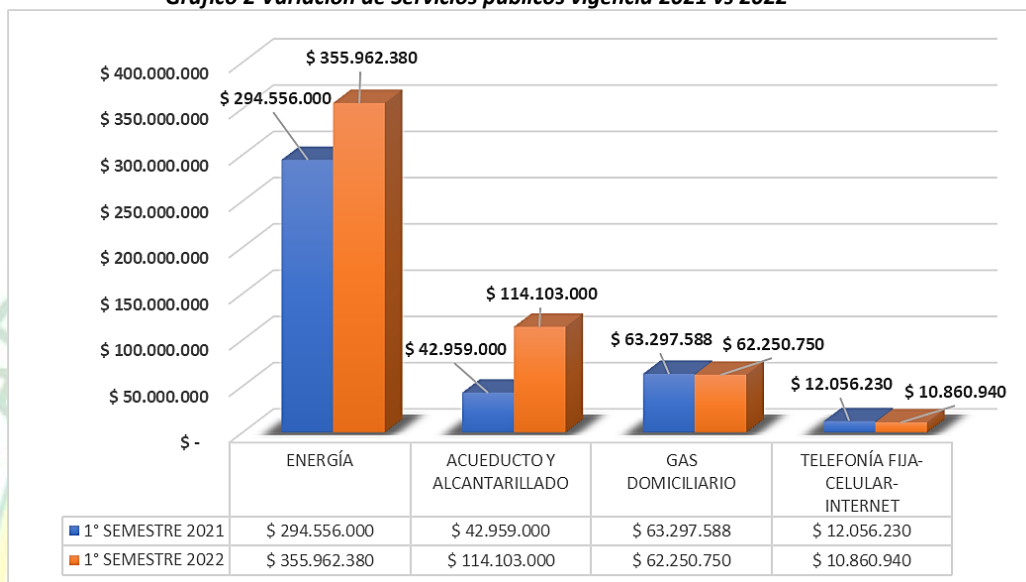
Fuente: Control Interno, basado en información de Tesorería y Costos (2022)

Las variaciones más representativas que aumentaron respecto al primer semestre de la vigencia anterior 2021 son:



- **ACUEDUCTO Y ALCANTARILLADO:** En el 2022 aumentó 62% que equivale a **\$71.144.000** Millones de pesos.
- **ENERGÍA:** En el 2022 presentó un incremento 17% que equivale a **\$61.406.380** Millones de pesos.

Gráfico 2 Variación de Servicios públicos vigencia 2021 vs 2022



Fuente: Control Interno (2022)

Respecto al 1° semestre de la vigencia 2021 vs 2022 se observa un incremento del 24% que equivale a \$ 130.380.252 millones de pesos.

3. COMPARATIVO RENTABILIDAD SERVICIO DE AMBULANCIAS

A continuación, se presenta el comparativo de rentabilidad al servicio de Ambulancias de la E.S.E. Hospital Departamental San Vicente de Paúl durante el primer semestre de las vigencias 2021 vs 2022:

Tabla 4 Variación comparativa ingresos, costos, y utilidad del servicio de Ambulancia

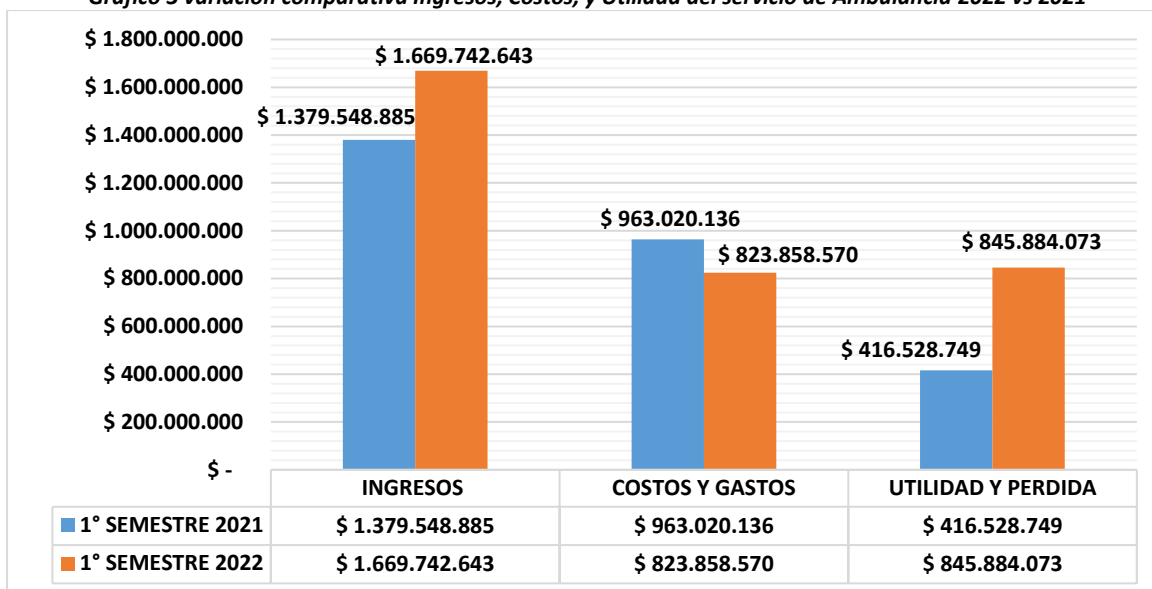
SERVICIO AMBULANCIA	1° SEMESTRE 2021	1° SEMESTRE 2022	DIFERENCIA	VARICIÓN
INGRESOS	\$ 1.379.548.885	\$ 1.669.742.643	\$ 290.193.758	17%
COSTOS Y GASTOS	\$ 963.020.136	\$ 823.858.570	-\$ 139.161.566	-17%
UTILIDAD Y PERDIDA	\$ 416.528.749	\$ 845.884.073	\$ 429.355.324	51%

Fuente: Control Interno, basado en la información de Almacén (2022)



La variación más representativa que aumentó respecto al primer semestre de la vigencia anterior 2021 es:
•UTILIDAD Y PERDIDA: En el 2022 aumentó 51% la utilidad del servicio de ambulancia que equivale a \$429.355.324 Millones de pesos.

Gráfico 3 variación comparativa Ingresos, Costos, y Utilidad del servicio de Ambulancia 2022 vs 2021



Fuente: Control Interno, basado en la información de Almacén (2022)

4. COMPARATIVO DE RENTABILIDAD DE LA E.S.E.

A continuación, se presenta el comparativo de rentabilidad al servicio de Ambulancias de la E.S.E. Hospital Departamental San Vicente de Paúl durante el primer semestre de las vigencias 2021 vs 2022:

Tabla 5 Rentabilidad de la ESE Primer Semestre 2021 vs 2022

RENTABILIDAD	1° SEMESTRE 2021	1° SEMESTRE 2022	DIFERENCIA	VARICIÓN
INGRESOS	\$ 35.317.749.124	\$ 35.546.388.101	\$ 228.638.977	1%
COSTOS Y GASTOS	\$ 33.231.819.666	\$ 34.100.174.713	\$ 868.355.047	3%
UTILIDAD Y/O PERDIDA	\$ 2.085.929.457	\$ 1.446.213.388	-\$ 639.716.069	-44%

Fuente: Control Interno, basado en la información de Costos (2022)

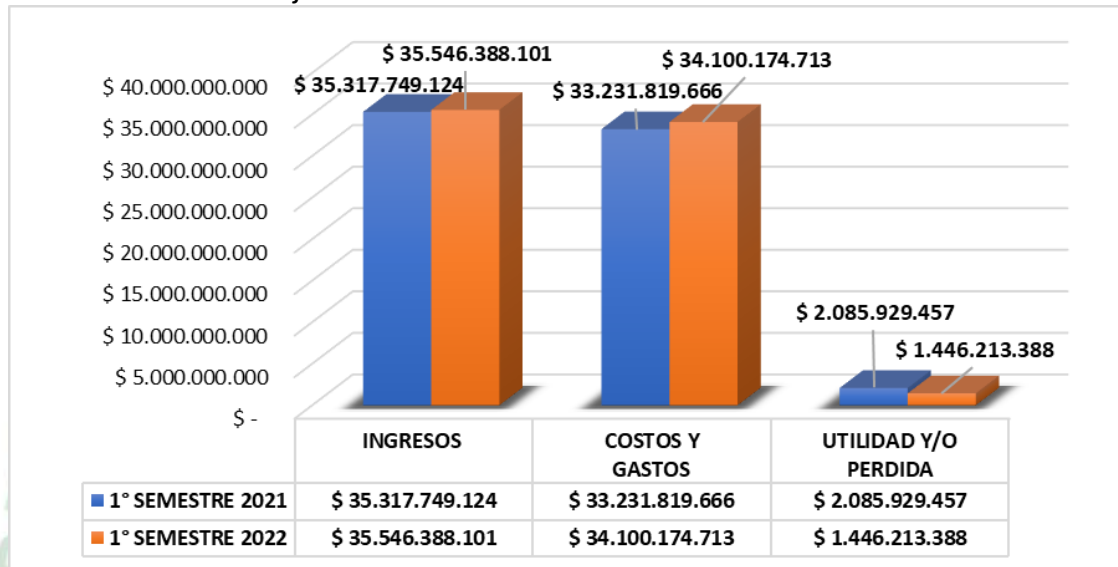
La variación más representativa respecto al primer semestre de la vigencia anterior 2021 es:



EMPRESA SOCIAL DEL ESTADO HOSPITAL DEPARTAMENTAL SAN VICENTE DE PAÚL GARZÓN - HUILA
NIT: 891.180.026-5

•**UTILIDAD Y/O PERDIDA:** En el 2022 disminuyó un 44% respecto a la vigencia 2021 y equivale a \$639.716.069 Millones de pesos.

Gráfico 4 Rentabilidad de la ESE Primer Semestre 2021 vs 2022



Fuente: Control Interno, basado en la información de Costos (2022)

CONCLUSIONES

Planta de personal:

- A 30 de junio de la vigencia 2022 no se han presentado cambios en la planta de personal de la E.S.E.

Contratación:

- A 30 de junio de la vigencia 2022 se han realizado un total de 387 contratos.

Servicios públicos:

- A 30 de junio de la vigencia 2022 las variaciones más representativas del consumo de servicios públicos fueron acueducto y energía eléctrica.

Servicio de ambulancia:

- A 30 de junio de la vigencia 2022 la variación más representativa fue de utilidad y/o pérdida que registró un aumento de 51% que equivale a \$429.355.324 Millones de pesos.

Rentabilidad:

- A 30 de junio de la vigencia 2022 la variación más representativa fue utilidad y/o pérdida que registró una disminución de 44% que equivale a \$639.716.069 Millones de pesos.



RECOMENDACIONES

- Sensibilizar y fomentar en todos los funcionarios de la Institución la Política de Austeridad del Gasto de todas las áreas funcionales para racionalizar el consumo especialmente en el servicio público de energía eléctrica, se recomienda al finalizar la jornada o salir de la oficina apagar las luces, pantallas de los equipos de cómputo, desconectar electrodomésticos como cafeteras, hervidoras de agua, estufas, cargadores de teléfono y portátiles, y los aires acondicionados.



Original firmado
JAIME ORLANDO GOMEZ GONZALEZ
Asesor Oficina de Control Interno

